



Alcatel PIMphony™

Manuel d'Installation (FR)

Installation Manual (GB)

Benutzeranleitung (D)

Manual de Instalación (E)

Table des matières

Présentation du package.....	5
Configuration téléphonique requise	5
Configuration du PC requise	5
Configuration matérielle.....	5
Configuration logicielle	5
Installation matérielle	6
Installation du logiciel.....	7
Première activation	9

Contents

Presentation of pack	11
Telephone configuration required	11
PC configuration required.....	11
Hardware configuration	11
Software configuration.....	11
Hardware installation	12
Software installation.....	13
First activation	15

Inhaltsverzeichnis

Paket.....	17
Erforderliche Telefonkonfiguration	17
Erforderliche PC-Konfiguration	17
Hardware-Konfiguration	17
Software-Konfiguration.....	17
Hardware-Installation	18
Softwareinstallation.....	19
Erste Aktivierung	21

Indice

Presentación del paquete.....	23
Configuración telefónica requerida	23
Configuración del PC requerida.....	23
Configuración hardware	23
Configuración software.....	23
Instalación hardware.....	24
Instalación del software.....	25
Primera activación	27

Présentation du package

Vous venez d'acquérir l'application Alcatel PIMphony™ et nous vous en remercions.

Celle-ci vous est livrée sous forme d'un package qui regroupe :

- Un CD-ROM contenant le logiciel à installer
- Un module CTI (Alcatel 4091 CTI)
- Un câble de connexion module CTI - PC
- Le présent manuel d'installation

Configuration téléphonique requise

- Vous devez être relié à un PABX de la famille Alcatel Office, version logicielle R3.1 ou supérieure.
- Vous devez être en possession d'un poste téléphonique de la gamme Alcatel Reflexes.

Configuration du PC requise

Configuration matérielle

Votre PC doit avoir les caractéristiques minimales suivantes :

- **Processeur** : Pentium 166 MHz ou supérieur
- **Mémoire vive (RAM)** : 48 Mo minimum
- **Disque dur** : espace libre disponible 30 Mo
- **Lecteur de CD-ROM**
- **1 Port série** RS232 libre (COM1 ou COM2)

Configuration logicielle

Le système d'exploitation installé sur votre ordinateur doit être l'un des suivants :

- Microsoft Windows® 95 ou 98
- Microsoft Windows NT® 4.0 Workstation avec le service Pack 3 (ou supérieur)

L'installation de Microsoft Internet Explorer V3.02 (ou supérieure) ou d'Acrobat Reader est recommandée, pour visualiser l'Aide en Ligne. Si vous ne possédez aucun de ces logiciels, voici l'adresse de deux sites sur internet à partir desquels vous pouvez les télécharger :

<http://www.microsoft.fr>

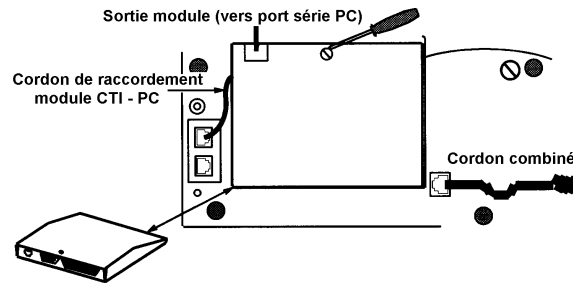
<http://www.adobe.fr>

Installation matérielle

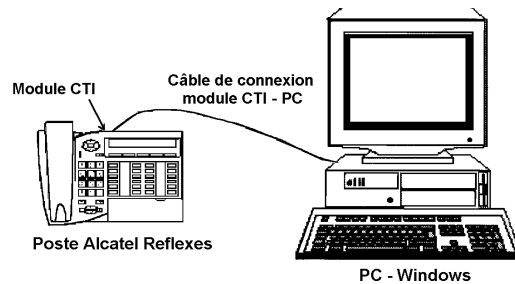
L'installation matérielle consiste à connecter le module CTI fourni dans le package à votre poste Alcatel Reflexes, puis à relier ce même module à un port série du PC (COM1 ou COM2) à l'aide du câble de connexion module CTI - PC.

S'il s'agit d'un poste Alcatel Reflexes Premium ou Advanced :

- Déconnectez le câble téléphonique de sa prise d'accès.
- Retournez le poste et installez le module dans le poste.
- Raccordez le module au poste, puis solidarisez le module avec le poste par l'intermédiaire de la vis fournie dans le kit.



- Raccordez la sortie du module au port série de votre PC.
- Reconnectez le câble téléphonique sur sa prise d'accès.

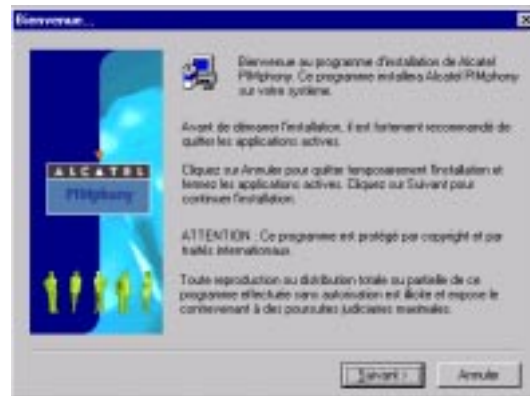


S'il s'agit d'un poste Alcatel Reflexes First ou Easy :

- Le module CTI est installé à l'extérieur du poste. Effectuez les opérations de raccordement entre poste, module et port série du PC.
- Installation du logiciel

L'installation logicielle se fait à partir du CD-ROM fourni dans le package :

- Insérez le CD-ROM dans le lecteur de CDROM, puis dans l'Explorateur Windows, sélectionnez le lecteur de CD-ROM et cliquez sur **Setup.exe**, la fenêtre de **Bienvenue** apparaît.



- Lisez attentivement et suivez les instructions données dans les écrans qui vous seront successivement présentés.

Voici quelques explications, concernant les écrans les plus importants :

- L'écran de **Sélection du dossier d'installation** permet :
 - ♦ d'accepter le dossier par défaut **C:\Program Files\Alcatel PIMphony** : cliquez sur **Suivant**,
 - ♦ d'installer l'application dans un autre dossier : cliquez sur **Parcourir** et sélectionnez le dossier dans l'arborescence.

- L'écran **Sélection de dossier programme** permet :
 - ◆ d'accepter le dossier programme par défaut **Alcatel PIMphony**,
 - ◆ de sélectionner un dossier programme dans la liste des **Dossiers existants**.
- L'écran **Copie de fichiers** permet de valider les paramètres d'installation enregistrés précédemment : cliquez sur **Suivant** pour valider les paramètres ou sur **Précédent** pour retourner aux écrans précédents.
- Les fichiers programme sont copiés vers le répertoire de destination.
- L'écran **Alcatel TSPI Configuration** permet de sélectionner le port série sur lequel le lien CTI est connecté et la langue des messages d'erreur. Après sélection, cliquez sur **OK**.



- L'écran **Configuration des propriétés de numérotation** permet de vérifier et changer si nécessaire les paramètres suivants :
 - ◆ L'indicatif du lieu de travail,
 - ◆ Le pays,
 - ◆ Le code de sortie pour un appel local,
 - ◆ Le code de sortie pour un appel longue distance.
- L'écran **Installation terminée** permet de redémarrer ou non votre système. Après une première installation, il est préférable de redémarrer votre système.

Première activation

La première activation d'Alcatel PIMphony doit se dérouler suivant les phases décrites ci-après.

1 - Activation d'Alcatel PIMphony

- A partir de la barre des tâches de Windows : cliquez sur **Démarrer** puis sélectionnez l'application **PIMphony** dans le menu **Programmes/Alcatel PIMphony**.

2 - Synchronisation d'Alcatel PIMphony avec le PIM (Personal Information Management)

- Lors du premier lancement, l'application Alcatel PIMphony doit être synchronisée avec la base de contacts du PIM (dans votre cas, il s'agit de Microsoft Outlook 97 ou 98). Cette opération peut prendre quelques minutes.
- Un écran de confirmation est affiché : cliquez sur **Oui**.

3 - Configuration du Popup avec l'Assistant (montée de la fiche contact)

- Le Popup est l'interface entre Microsoft Outlook et l'application Alcatel PIMphony. Il vous permet d'écrire un scénario de montée de la fiche contact. Il déclenche une action, après détection d'un événement (ex. arrivée d'un appel téléphonique sur votre poste).
- L'Assistant du Popup vous guide pour définir le scénario.

4 - Pour faire plus ample connaissance avec Alcatel PIMphony, nous vous conseillons de vous reporter à son Aide en ligne.

© Alcatel Business Systems 1999. Tous droits réservés.

Référence : 3AC 21258 AAAA Ed 02

Avertissement : ce logiciel est protégé par la loi du copyright et par les conventions internationales. Toute reproduction ou distribution partielle ou totale du logiciel, par quelque moyen que ce soit, est strictement interdite. Toute personne ne respectant pas ces dispositions se rendra coupable du délit de contrefaçon et sera passible de sanctions pénales prévues par la loi.

Presentation of pack

Thank you for choosing Alcatel PIMphony™.

The pack contains:

- A CD-ROM containing the software to be installed
- A PC-telephone connection module (Alcatel 4091 CTI)
- A CTI module - PC connection cable
- This installation manual

Telephone configuration required

- You must be connected to a PABX of the Alcatel Office family, software release R3.1 or later.
- You must be using one of the Alcatel Reflexes range of telephones.

PC configuration required

Hardware configuration

Your PC must have the following minimum configuration:

- **Processor:** Pentium 166 MHz or better
- **RAM:** minimum 48 MB
- **Hard disk:** 30 MB available
- **CD-ROM drive**
- **1 serial port** RS232 unassigned (COM1 or COM2)

Software configuration

The operating system installed on your PC must be one of the following:

- Microsoft Windows® 95 or 98
- Microsoft Windows NT® 4.0 Workstation with service Pack 3 (or later)

Microsoft Internet Explorer® V3.02 (or later) or Acrobat Reader is recommended for the Online Help. If you do not possess this software, two Internet addresses from which you can download the software required are given below:

<http://www.microsoft.com/uk>

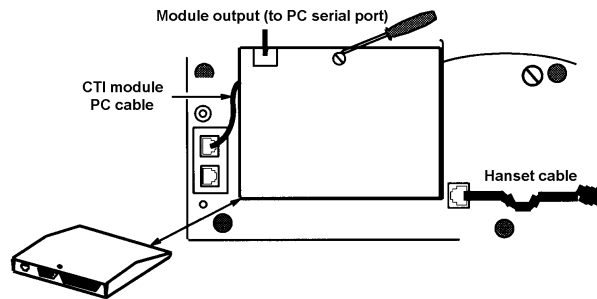
<http://www.adobe.com/prodindex/acrobat/readstep.html>

Hardware installation

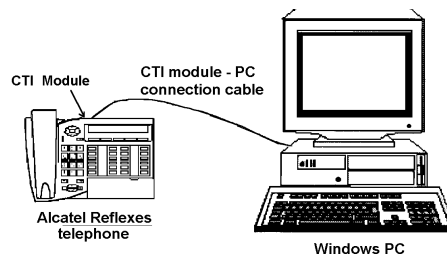
Installing the hardware simply involves connecting the CTI module, supplied in the pack, to your Alcatel Reflexes telephone, and then connecting the same module to a serial port (COM1 or COM2) on your PC, using the CTI module - PC connection cable.

If your telephone is an Alcatel Reflexes Premium or Advanced:

- Disconnect the telephone cable from its socket.
- Turn the telephone over and install the module.
- Connect the module to the telephone, and then secure the module to the telephone, using the screw supplied in the kit.



- Connect the module output to the serial port on your PC.
- Reconnect the telephone cable to its socket.



If your telephone is an Alcatel Reflexes First or Easy:

- The CTI module is installed outside the telephone. Connect the telephone, module and serial port on the PC.
- Software installation

The software is installed from the CD-ROM supplied in the pack:

- Insert the CD-ROM into the drive and go into Windows Explorer. Select the CD-ROM drive and click on **Setup.exe**. The **Welcome** screen then appears.

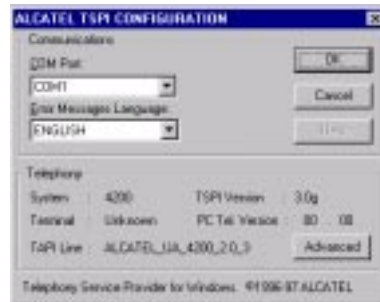


- Read carefully and follow the instructions given on the series of screens displayed.

A little help concerning the most important screens is given below:

- On the **Choose Destination Location** screen, you can:
 - ◆ either accept the default folder **C:\Program Files\Alcatel PIMphony**, by clicking on **Next**,
 - ◆ or you can install the application in another folder by clicking on **Browse...**, and selecting the folder from the file management structure.
- On the **Select Program Folder** screen, you can:
 - ◆ either accept the default program folder **Alcatel PIMphony**,
 - ◆ or select a program folder from the list of **Existing Folders**.

- On the **Start Copying Files** screen, you can confirm the previously recorded installation parameters by clicking on **Next** to validate, or you can click on **Back** to return to the previous screens.
- The program files are then copied into the destination directory.
- On the **Alcatel TSPI Configuration** screen, you can select the serial port on which the CTI will be connected, and the language for the error messages. After selection, click on **OK**.



- On the **Dialing Properties Configuration** screen, you can check and complete if necessary the following parameters:
 - ◆ The Area Code,
 - ◆ The Country,
 - ◆ The Local Access Code (for local field),
 - ◆ The Long Distance Access Code (for long distance field).
- On the **Setup Complete** screen, you can restart your system or not. If you have installed for the first time, it is better to restart your system.

First activation

When activating Alcatel PIMphony for the first time, proceed as described below.

1 - Activate Alcatel PIMphony

- In the Windows tool bar, click on **Start** and then select the **PIMphony** application in the **Programmes/Alcatel PIMphony** menu.

2 - Synchronise Alcatel PIMphony with the PIM (Personal Information Management)

- When run for the first time, the Alcatel PIMphony application must be synchronised with the PIM contacts base (in your case, this is Microsoft Outlook 97 or 98). This operation may take a few minutes.
- A confirmation screen is displayed. Click on **Yes**.

3 - Configure the Popup using the Assistant (the contact entry pops up)

- The Popup is the interface between Microsoft Outlook and the Alcatel PIMphony application. You can define the conditions in which the contact entry will pop up. The detection of an event thus triggers an action (e.g. when your telephone receives an incoming call).
- The Popup Assistant guides you to define the Popup conditions.

4 - To get to know Alcatel PIMphony, we recommend that you use the Online Help.

© Alcatel Business Systems 1999. All rights reserved.

Reference : 3AC 21258 AAAA Ed 02

Warning: this software is protected by the copyright law and by international agreements. Any partial or complete reproduction or distribution of this software, by any means whatsoever, is strictly prohibited. Infringement of these conditions shall constitute a criminal offence, and offenders shall be liable to prosecution and punishment, under the terms of the law.

Paket

Sie haben soeben die Anwendung Alcatel PIMphony™ erworben und wir danken Ihnen für Ihr Vertrauen, das Sie uns entgegenbringen.

Die Anwendung wird in einem Paket mit folgenden Elementen geliefert:

- CD-ROM mit der zu installierenden Software
- CTI-Modul (Alcatel 4091 CTI)
- Verbindungskabel für den Anschluß CTI-Modul - PC
- Benutzeranleitung

Erforderliche Telefonkonfiguration

- Sie müssen an eine TK-Anlage der Familie Alcatel Office, Softwareversion R3.1 oder höher, angeschlossen sein.
- Sie müssen ein Telefon der Produktreihe Alcatel Reflexes besitzen.

Erforderliche PC-Konfiguration

Hardware-Konfiguration

Ihr PC muß mindestens folgende Merkmale aufweisen:

- **Prozessor:** Pentium 166 MHz oder höher
- **Arbeitsspeicher (RAM):** min. 48 MB
- **Festplatte:** Verfügbarer freier Speicherplatz 30 MB
- **CD-ROM-Laufwerk**
- **1 serieller Anschluß RS232**, unbelegt (COM1 oder COM2)

Software-Konfiguration

Auf Ihrem Rechner muß eines der folgenden Betriebssysteme installiert sein:

- Microsoft Windows® 95 oder 98
- Microsoft Windows NT® 4.0 Workstation mit Service-Pack 3 (oder höher)

Wir empfehlen, Microsoft Internet Explorer® V3.02 (oder höher) oder Acrobat Reader zu installieren, um die Online-Hilfe anzuzeigen. Sollten Sie keins dieser Softwareprogramme besitzen, können Sie sie von folgenden Internet-Sites herunterladen:

<http://www.microsoft.com/Germany>

<http://www.adobe.de>

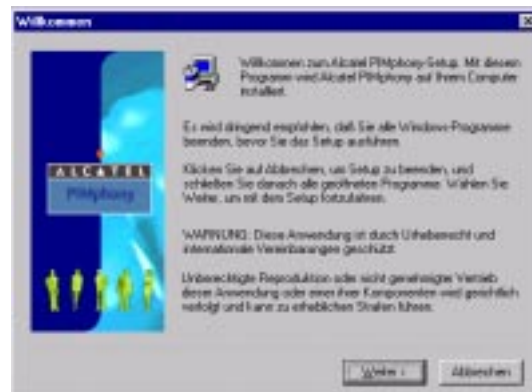
Apparat Alcatel Reflexes First oder Easy:

- Das CTI-Modul wird am Apparat außen installiert. Nehmen Sie die Anschlüsse zwischen Apparat, Modul und seriellem Anschluß des PCs vor.

Softwareinstallation

Die Software wird mit der im Paket mitgelieferten CD-ROM installiert:

- Legen Sie die CD-ROM in das CD-ROM-Laufwerk und wählen Sie in Windows Explorer das CD-ROM-Laufwerk aus. Klicken Sie anschließend auf **Setup.exe**. Daraufhin wird das Fenster **Willkommen** geöffnet.



- Befolgen Sie die Anweisungen auf den nacheinander angezeigten Bildschirmen.

Erklärungen zu den wichtigsten Bildschirmen:

- Im Bildschirm **Zielpfad wählen** können Sie:
 - ◆ Den Standardordner **C:\Program Files\Alcatel PIMphony** akzeptieren: Klicken Sie auf **Weiter**.
 - ◆ Die Anwendung in einen anderen Ordner installieren: Klicken Sie auf **Durchsuchen** und wählen Sie den Ordner in der Baumstruktur aus.

- Im Bildschirm **Programmordner auswählen** können Sie:
 - ◆ Den Standardordner **Alcatel PIMphony** akzeptieren.
 - ◆ Einen Programmordner in der Liste der **Vorhandene Ordner** auswählen.
- Im Bildschirm **Kopiervorgang starten** können die zuvor gespeicherten Installationsparameter bestätigt werden: Klicken Sie auf **Weiter**, um diese Parameter zu bestätigen, oder auf **Zurück**, um zu den vorhergehenden Bildschirmen zurückzukehren.
- Die Programmdateien werden in das Zielverzeichnis kopiert.
- Auf dem Bildschirm **ALCATEL TSPI CONFIGURATION** können Sie den seriellen Anschluß für die CTI-Verbindung und die Sprache der Fehlermeldungen auswählen. Klicken Sie nach der Auswahl auf **OK**.



- Auf dem Bildschirm **Dialing Properties Configuration** können Sie folgende Parameter überprüfen und ggf. vervollständigen:
 - ◆ Nationale Vorwahl,
 - ◆ Internationale Vorwahl,
 - ◆ Code für Ortsgespräch (for local field),
 - ◆ Code für Ferngespräch (for long distance field).
- Auf dem Bildschirm **Setup abgeschlossen** können Sie Ihr System neustarten. Nach der ersten Installation ist es besser, das System neuzustarten.

Erste Aktivierung

Die erste Aktivierung von **Alcatel PIMphony** muß in folgenden Etappen erfolgen:

1 - Aktivierung von Alcatel PIMphony

- Klicken Sie in der Task-Leiste von Windows auf **Start** und wählen Sie im Menü **Programme/Alcatel PIMphony** die Anwendung **PIMphony** aus.

2 - Synchronisation von Alcatel PIMphony mit PIM (Personal Information Management)

- Wenn Sie das Modul Telefon zum ersten Mal starten, muß die Anwendung Alcatel PIMphony mit der Kontaktdatenbank von PIM synchronisiert werden (in Ihrem Fall mit Microsoft Outlook 97 oder 98). Dieser Vorgang kann einige Minuten in Anspruch nehmen.
- Daraufhin wird ein Bildschirm zur Bestätigung angezeigt. Klicken Sie auf **Ja**.

3 - Konfiguration des Popup mit dem Assistenten (Anzeige der Kontaktregisterkarte)

- Das Popup ist die Schnittstelle zwischen Microsoft Outlook und der Anwendung Alcatel PIMphony und ermöglicht Ihnen, ein Szenario zur Anzeige der Kontaktregisterkarte zu schreiben. Nach Ermittlung eines Ereignisses wird eine Aktion ausgelöst (z.B. Eingang eines Telefonanrufs an Ihrem Apparat).
- Der Popup-Assistent führt Sie bei der Definition des Szenarios durch die einzelnen Schritte.

4 - Ausführliche Informationen zu Alcatel PIMphony finden Sie in der Online-Hilfe von PIMphony.

© Alcatel Business Systems 1999. Alle Rechte vorbehalten.
Referenz : 3AC 21258 AAAA Ed 02
Warnung: Dieses Programm ist durch Urheberrechtsgesetze und Bestimmungen internationaler Verträge geschützt. Unbefugte Vervielfältigung oder unbefugter Vertrieb dieses Programms oder eines Teils davon sind strafbar. Dies wird sowohl straf- als auch zivilrechtlich verfolgt und kann schwere Strafen und Schadensersatzforderungen zur Folge haben.

Presentación del paquete

Usted acaba de adquirir la aplicación Alcatel PIMphony™ y se lo agradecemos sinceramente.

La aplicación se le suministra en forma de un paquete que agrupa:

- Un CD-ROM que contiene el software que se debe instalar
- Un módulo CTI (Alcatel 4091 CTI)
- Un cable de conexión módulo CTI - PC
- El presente manual de instalación

Configuración telefónica requerida

- Estar conectado a una PABX de la familia Alcatel Office, versión software R3.1 o superior.
- Estar en posesión de un aparato telefónico de la gama Alcatel Reflexes.

Configuración del PC requerida

Configuración hardware

Su PC debe tener como mínimo las características siguientes:

- **Procesador:** Pentium 166 MHz o superior
- **Memoria (RAM):** 48 MB mínimo
- **Disco duro:** espacio libre disponible 30 MB
- **Lector de CD-ROM**
- **1 Puerto serie RS232** libre (COM1 o COM2)

Configuración software

El sistema de explotación instalado en su ordenador debe ser uno de los siguientes:

- Microsoft Windows® 95 ó 98
- Microsoft Windows® NT 4.0 Workstation con el servicio Pack 3 (o superior)

Se recomienda la instalación de Microsoft Internet Explorer® V3.02 (o superior) de Acrobat Reader, para visualizar la Ayuda en Línea. Si no posee ninguno de estos softwares, he aquí la dirección de los dos sitios en internet a partir de los cuales usted puede telecargarlos:

<http://www.microsoft.com/spain>

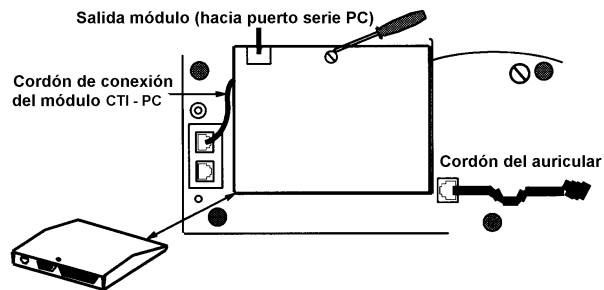
<http://www.adobe.com/prodindex/acrobat/readstep.html>

Instalación hardware

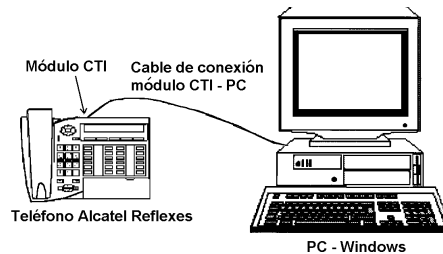
La instalación hardware consiste en conectar el módulo CTI suministrado en el paquete en su teléfono Alcatel Reflexes, luego conectar este mismo módulo a un puerto serie del PC (COM1 o COM2) mediante el cable de conexión módulo CTI - PC.

Si se trata de un teléfono Alcatel Reflexes Premium o Advanced:

- Desconectar el cable telefónico de su toma de acceso.
- Girar el aparato e instalar el módulo en el teléfono.
- Conectar el módulo al teléfono, luego unir el módulo con el teléfono mediante el tornillo suministrado en el kit.



- Conectar la salida del módulo al puerto serie de su PC.
- Volver a conectar el cable telefónico en su toma de acceso.



Si se trata de un teléfono Alcatel Reflexes First o Easy:

- El módulo CTI está instalado en el exterior del teléfono. Efectuar las operaciones de conexión entre teléfono, módulo y puerto serie del PC.
- Instalación del software

La instalación software se realiza a partir del CD-ROM suministrado en el paquete:

- Insertar el CD-ROM en el lector de CDROM, luego en el Explorador Windows, seleccionar el lector de CD-ROM y hacer clic sobre **Setup.exe**, aparece la ventana de **Bienvenido**.



- Leer atentamente y seguir las instrucciones dadas en las pantallas que se le presentarán sucesivamente.

He aquí algunas explicaciones, relacionadas a las pantallas más importantes:

- La pantalla de **Selección de la carpeta de destino** permite:
 - ◆ aceptar la carpeta por defecto **C:\Program Files\Alcatel PIMphony**: hacer clic sobre **Siguiente**,
 - ◆ instalar la aplicación en otra carpeta: hacer clic en **Examinar...** y seleccionar la carpeta en el árbol.

- La pantalla **Selección del grupo de programas** permite:
 - ◆ aceptar la carpeta programa por defecto **Alcatel PIMphony**,
 - ◆ seleccionar una carpeta de programa en la lista **Carpetas existentes**.
- La pantalla **Inicio de la copia de ficheros** permite validar los parámetros de instalación grabados precedentemente: hacer clic sobre **Siguiente** para validar los parámetros o sobre **Anterior** para volver a las grabaciones precedentes.
- Los archivos programa se copian hacia el repertorio de destino.
- La pantalla **Alcatel TSPI Configuration** permite seleccionar el puerto serie en el que está conectado el enlace CTI y el idioma de los mensajes de error. Después de selección, hacer clic sobre **Aceptar**.



- La pantalla **Dialing Properties Configuration** permite verificar y cambiar, si procede, los siguientes parámetros:
 - ◆ El indicativo del lugar de trabajo,
 - ◆ El país,
 - ◆ El indicativo de salida para una llamada local,
 - ◆ El indicativo de salida para una llamada larga distancia.
- La pantalla **Fin de la instalación** permite reiniciar o no su sistema. Después de una primera instalación, es preferible volver a reiniciar su sistema.

Primera activación

La primera activación de Alcatel PIMphony se desarrolla según las fases descritas a continuación.

1 – Activación de Alcatel PIMphony

- A partir de la barra de las tareas de Windows: hacer clic sobre **Iniciar** luego seleccionar la aplicación **PIMphony** en el menú **Programas/Alcatel PIMphony**.

2 – Sincronización de Alcatel PIMphony con el PIM (Personal Information Management)

- Al efectuar el primer lanzamiento, la aplicación Alcatel PIMphony debe estar sincronizada con la base de contactos del PIM (en su caso, se trata de Microsoft Outlook 97 ó 98). Esta operación puede tomar algunos minutos.
- Se visualiza una pantalla de confirmación: hacer clic sobre **Sí**.

3 – Configuración de la presentación con el Asistente (activación de la ficha contacto)

- La presentación es el interfaz entre Microsoft Outlook y la aplicación Alcatel PIMphony. El mismo le permite escribir un escenario de activación de la ficha contacto. Inicia una acción, después de detectar un acontecimiento (ej. entrada de una llamada telefónica en su teléfono).
- El Asistente de la presentación lo guía para definir el escenario.

4 – Para tener más conocimientos sobre Alcatel PIMphony, le aconsejamos remitirse a su Ayuda en línea.

© Alcatel Business Systems 1999. Todos los derechos reservados.

Referencia : 3AC 21258 AAAA Ed 02

Advertencia: este software está protegido por la ley del copyright y por las convenciones internacionales. Está estrictamente prohibida por cualquier medio que sea toda reproducción o distribución parcial o total del software. Toda persona que no respete estas disposiciones será culpable del delito de falsificación y estará sujeto a sanciones penales previstas por la ley.